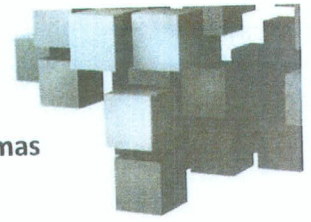


***Censo Previdenciário dos Servidores Públicos do  
Município de Paulínia***

***Relatório de Apresentação do Resultado – Censo 2018/2019***



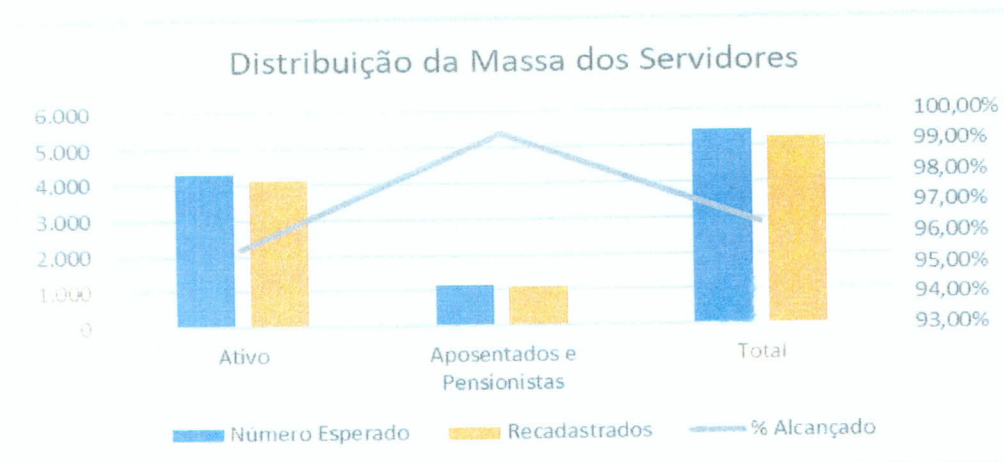
1- Realização do Censo: FAC Consultoria e Sistemas Ltda.

2- Período de Realização do Censo:

Coleta de Dados:	19/11/2018 a 17/01/2019
Registro, Compilação e Digitalização dos Dados:	21/01/2019 a 24/05/2019

3- Massa de Servidores Alcançada:

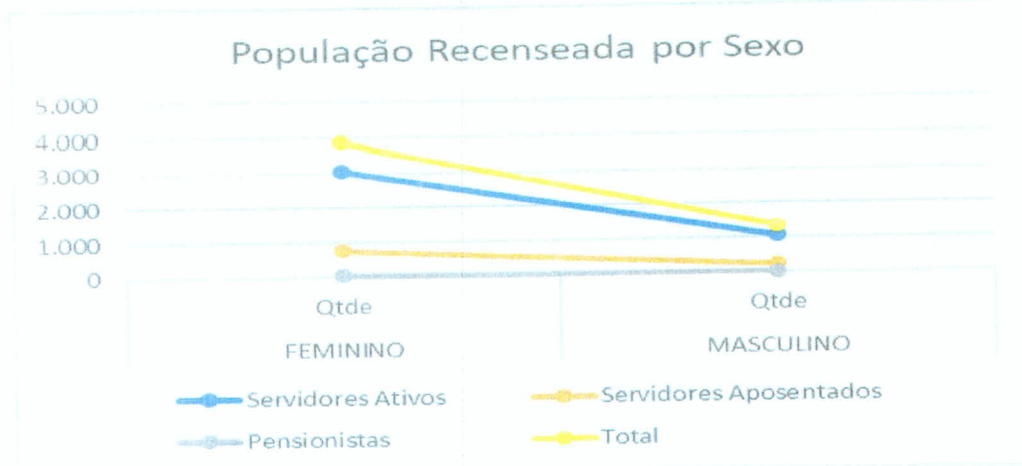
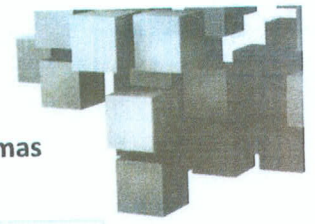
Servidores	Número Esperado	Recadastrados	% Alcançado
Ativo	4.306	4.116	95,59%
Aposentados e Pensionistas	1.135	1.127	99,30%
<b>Total</b>	<b>5.441</b>	<b>5.243</b>	<b>96,36%</b>



4- Posição Final Alcançada:

4.1 População Recenseada por Sexo:

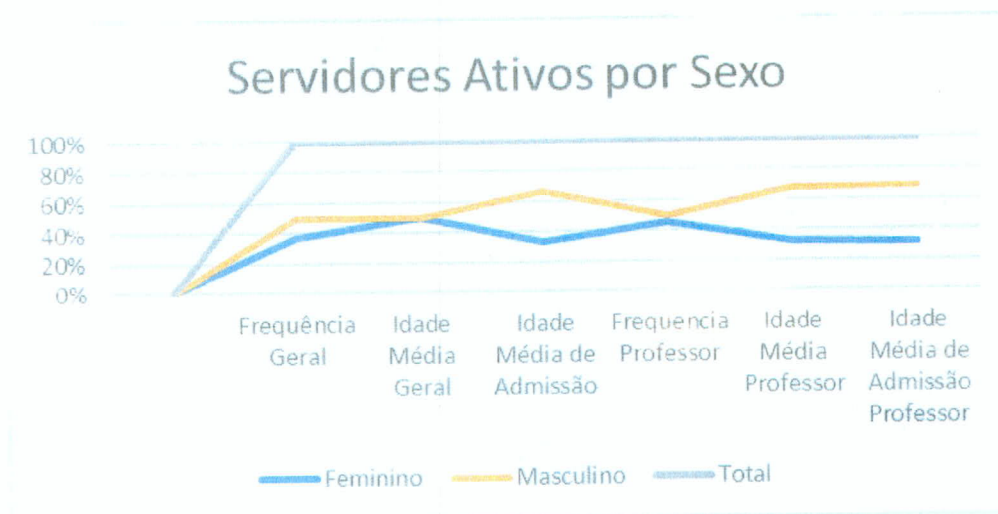
DISCRIMINAÇÃO	FEMININO		MASCULINO		GERAL	
	Qtde	%	Qtde	%	Qtde	%
Servidores Ativos	3.054	74,20	1.062	25,80	4.116	100
Servidores Aposentados	776	75,19	256	24,81	1032	100
Pensionistas	60	63,16	35	36,84	95	100
<b>Total</b>	<b>3.890</b>	<b>74,19</b>	<b>1.353</b>	<b>25,81</b>	<b>5.243</b>	<b>100</b>

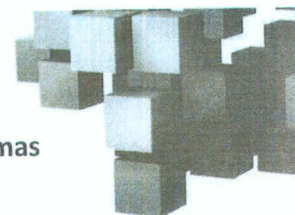


#### 4.2 – Servidores Ativos:

##### 4.2.1 Resumo dos Dados dos Servidores Ativos

Descrição	Sexo		Total
	Feminino	Masculino	
Frequência Geral	3.054	1.062	4.116
Idade Média Geral	46,63	47,53	46,86
Idade Média de Admissão	30,87	31,98	31,16
Frequência Professor	962	97	1.059
Idade Média Professor	45,66	47,81	45,86
Idade Média de Admissão Professor	29,24	33,96	29,67

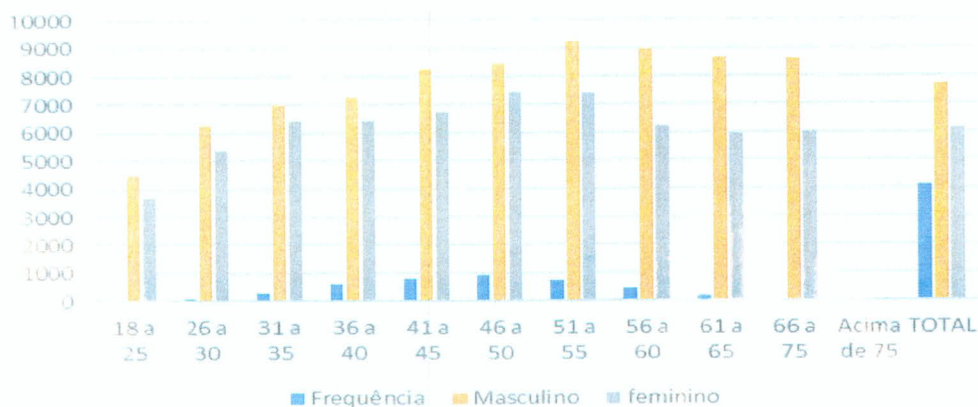




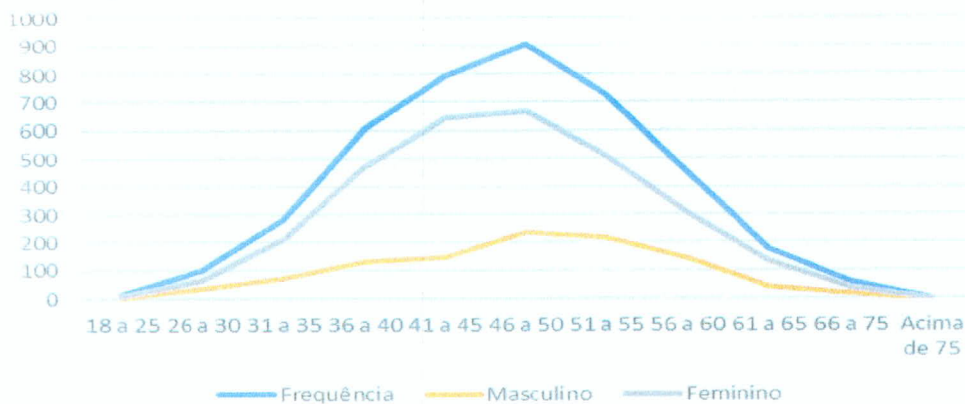
#### 4.2.2 Distribuição da Frequência por Idade e Média Remuneração

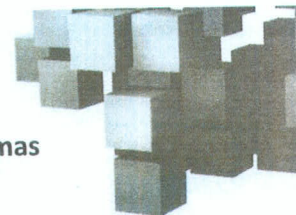
Idade intervalo	Frequência	Masculino		Feminino	
		Frequência	Remun.Média	Frequência	Remun.Média
18 a 25	15	5	4.513,26	10	3.678,82
26 a 30	101	37	6.256,31	64	5.363,85
31 a 35	283	73	7.025,98	210	6.432,39
36 a 40	606	133	7.282,82	473	6.413,86
41 a 45	795	150	8.260,43	643	6.722,48
46 a 50	904	237	8.479,20	669	7.464,98
51 a 55	729	219	9.277,98	509	7.415,34
56 a 60	450	146	9.002,95	305	6.212,68
61 a 65	177	43	8657,7	134	5938,58
66 a 75	56	19	8632,73	37	6028,89
Acima de 75	0	0	0	0	0
<b>TOTAL</b>	<b>4.116</b>	<b>1.062</b>	<b>8.349,16</b>	<b>3.054</b>	<b>6.800,71</b>

Renda Média por Idade / Sexo



Frequência Etária por Sexo



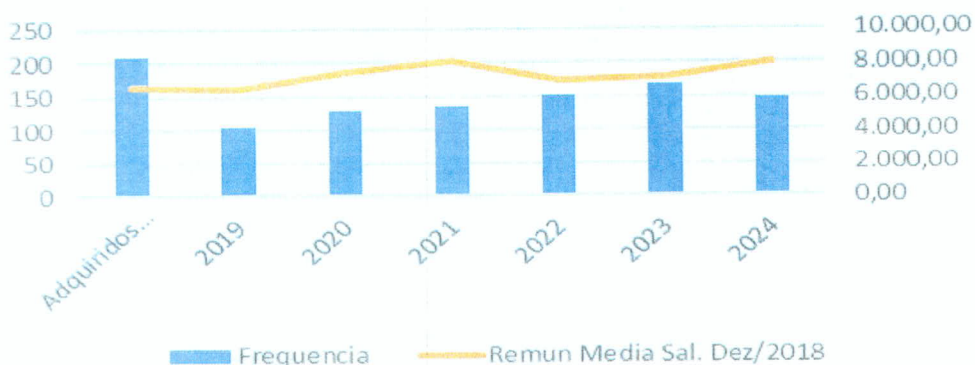


#### 4.2.3 Distribuição da Aposentadoria Projetada Para os Próximos 5 Anos

Geral:

Ano Projetado	Frequência	Remuneração Média Sal.Dez/2018	Direito a Abono
Adquiridos até 2018	209	6.593,69	115
2019	105	6.495,78	76
2020	130	7.500,06	97
2021	136	8.171,33	87
2022	152	6.968,84	89
2023	168	7.170,73	102
2024	147	8.072,61	70

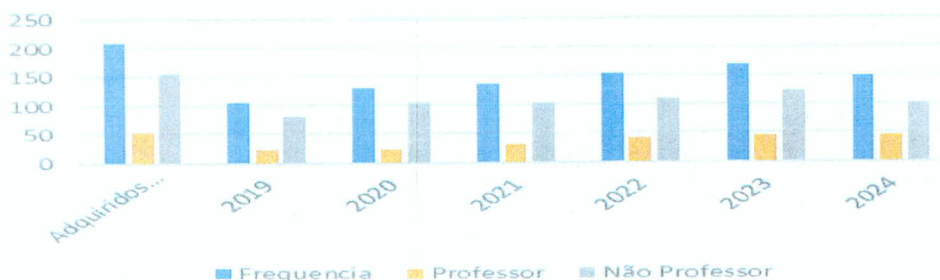
Frequência Anual de Aposentadoria Projetada

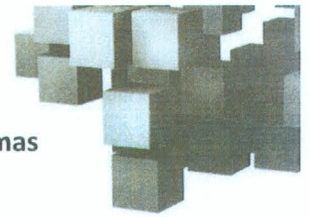


Distribuição por Atividade Professor / Não Professor:

Ano Projetado	Frequência	Professor	Não Professor
Adquiridos até 2018	209	54	155
2019	105	25	80
2020	130	25	105
2021	136	32	104
2022	152	42	110
2023	168	45	123
2024	147	46	101

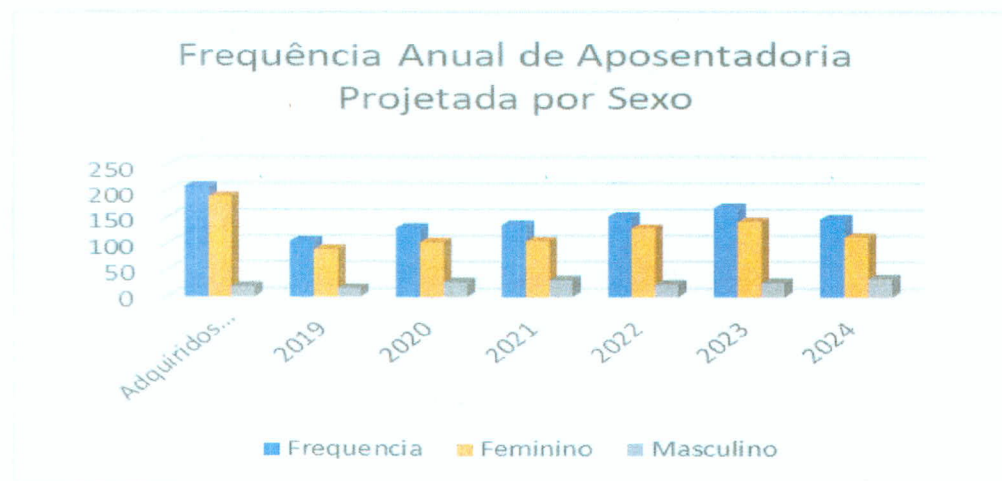
Frequência Anual de Aposentadoria Projetada Professor / Ñ Professor





**Distribuído por Sexo:**

Ano Projetado	Frequência	Feminino	Masculino
Adquiridos até 2018	209	190	19
2019	105	89	16
2020	130	103	27
2021	136	105	31
2022	152	129	23
2023	168	142	26
2024	147	113	34



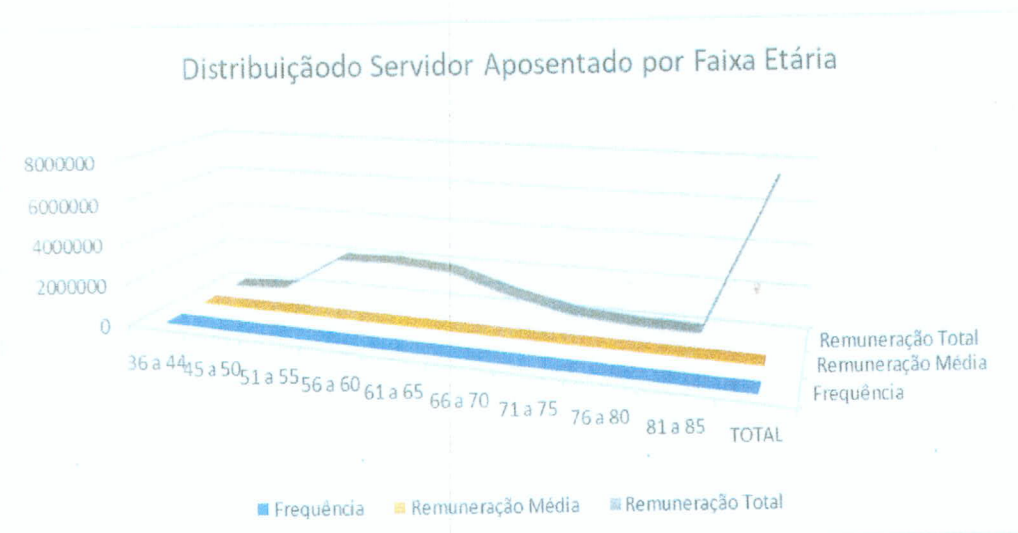
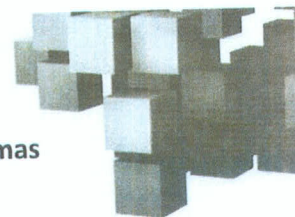
**4.3 – Servidores Aposentados:**

**4.3.3 Resumo dos Dados dos Servidores Aposentados**

Descrição	Sexo		Total
	Feminino	Masculino	
Frequência	776	256	1032
Idade Média	60,22	63,07	60,93
Idade Média de Aposentadoria	56,08	58,98	56,79

**4.3.4 Distribuição da Frequência Por Idade e Benefício Médio**

Idade	Frequência	Remuneração Média	Remuneração Total
Até 44	2	5.815,16	11.630,32
45 a 50	26	7.065,89	183.713,23
51 a 55	217	9.071,26	1.968.465,14
56 a 60	264	7.811,62	2.062.270,21
61 a 65	266	6.933,65	1.844.352,28
66 a 70	164	5.801,78	951.492,02
71 a 75	67	4.356,90	291.912,47
76 a 80	20	3.224,92	64.498,48
81 a 85	6	3.102,94	18.617,69
<b>TOTAL</b>	<b>1.032</b>	<b>7.167,59</b>	<b>7.396.951,84</b>



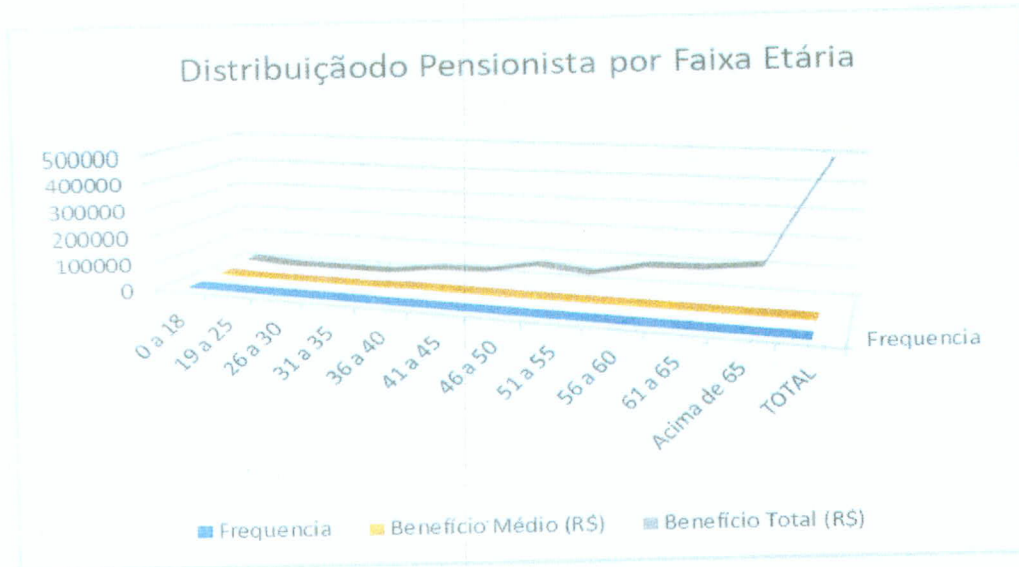
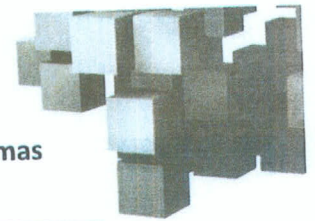
#### 4.5– Servidores Pensionistas:

##### 4.5.1 Resumo dos Dados dos Pensionistas

Descrição	Sexo		Total
	Feminino	Masculino	
Frequência	60	35	95
Idade Mínima	8	17	8
Idade Média	60,35	54,85	58,49

##### 4.5.2 Distribuição da Frequência por Idade e Benefício Médio

Idade	Frequência	Benefício Médio (R\$)	Benefício Total (R\$)
0 a 18	3	4.729,55	14.188,65
19 a 25	0	0	0
26 a 30	0	0	0
31 a 35	0	0	0
36 a 40	4	6.599,22	26.396,91
41 a 45	6	5.293,03	31.758,38
46 a 50	13	5.273,30	68.552,93
51 a 55	8	5.999,56	47.996,55
56 a 60	16	5.585,68	89.371,02
61 a 65	19	5.004,40	95.083,60
Acima de 65	26	4.584,98	119.209,61
<b>TOTAL</b>	<b>95</b>	<b>5.184,82</b>	<b>492.557,65</b>



#### 5- Composição do Produto Entregue "CENSO":

Acompanha esta entrega do "Produto Censo" os seguintes componentes:

- ✓ Relatório de Execução do Censo Previdenciário;
- ✓ Banco de Dados dos Servidores Ativos Atualizado pelo Censo;
- ✓ Banco de Dados do Servidor Aposentado Atualizado pelo Censo;
- ✓ Banco de Dados dos Pensionistas Atualizado pelo Censo;
- ✓ Banco de Dados dos Documentos Digitalizados;
- ✓ Banco de Dados de Fotos e Digitais;
- ✓ Cópia dos Documentos Físicos dos Servidores (coletados durante o censo).

#### 6- Serviço Complementar a ser Entregue:

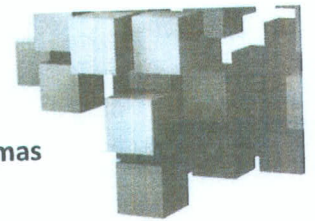
##### 6.1- Integração da base Coletada com o Banco de Dados PAULIPREV

Para se completar a entrega do banco de dados é necessário a integração das informações coletadas com a atual base em operação na PAULIPREV.

Esta integração deverá ser programada juntamente com a PAULIPREV devido à necessidade da não liberação do banco de dados atual (produção) para uso pelo usuário PAULIPREV durante esta atividade.

A necessidade de uso exclusivo pela FAC é de um dia da semana full time, de preferência uma sexta feira, ficando o sábado e o domingo para as validações e ajustes, caso necessário, deixando o sistema liberado para os usuários a partir da segunda feira seguinte.





#### 6.2- Entrega da Cópia Física dos Documentos Coletados

Estes documentos serão entregues assim que executarmos a integração das bases de dados com o banco atual da PAULIPREV.

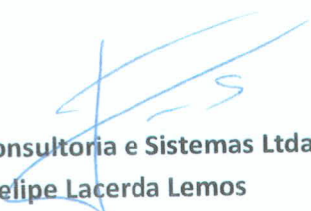
Pelo volume de papel que compõe esta entrega, será necessária a utilização de uma empresa transportadora para executar este serviço, o que será providenciado pela própria FAC.

Os documentos virão armazenados em Caixa Box, ordenados pela letra inicial do nome.


A FAC Consultoria e Sistemas Ltda, completando mais este ciclo de serviços de parceria junto à PAULIPREV, se coloca à disposição para os esclarecimentos que por ventura se façam necessários, não medindo esforços na realização destes esclarecimentos e do suporte que vier a ser direcionado.

Com a certeza de ter realizado um serviço atendendo às expectativas e exigências de resultado da PAULIPREV, agradecemos mais esta oportunidade de realização.

Paulínia, 30 de maio de 2019.



FAC Consultoria e Sistemas Ltda.  
Felipe Lacerda Lemos  
Diretor de Produção



FAC Consultoria e Sistemas Ltda.  
Alexandre Lacerda Lemos  
Diretor Comercial